



---

# GUIDA E SHKOLLAVE TË GJELBRA

---

Tiranë, dhjetor 2011



## Përmbajtja e lëndës

### Kapitulli I

Elementët kryesore për t'u shpallur "Shkollë e Gjelbër"	4
I. 1 Hyrje në konceptin "Shkollë e Gjelbër"	4
I. 2 Shkollat e gjelbra dhe lidhja e tyre me zbatimin e projekteve mjedisore	4
I. 3 Kriteret drejt shpalljes si shkollë e gjelbër	4
I. 4 Si mund të aplikohet dhe formati për t'u plotësuar për shkollën e gjelbër	4
1.1.4 Aplikimi	4

### Kapitulli II

Hapat dhe përzgjedhja e shkollave të gjelbra	4
II. 1 Strukturimi dhe ecuria e procesit	4
II. 2 Strukturat për përzgjedhjen e shkollave të gjelbra	4
II. 3 Certifikimi i procesit	4
II. 4 Zhvillimi i rrjetit të shkollave të gjelbra	4

### Kapitulli III

Përfitimet e të qenit shkollë e gjelbër	4
III. 1 Aktivitete të reja për mjedisin dhe edukimin	4
III. 2 Incentiva pozitive për promovimin e shembujve më të mirë	4
III. 3 Financimi i projektit (sektori lokal kundrejt atij qendror, kundrejt sektorit privat)	4

### Shtojca 1

Pozicioni i aplikantit	4
Emri i shkollës:	4
Shtojca 3	4

## Shkurtime

**BE** - Bashkimi Evropian

**CLEEN** - Iniciativa të Edukimit Mjedisor me në Qendër Fëmijët

**DAR** - Drejtoria Arsimore Rajonale

**FpF** - Metodologjia Fëmija për Fëmijën

**SHGJ** - Shkollat e Gjelbra

**MASH** - Ministria e Arsimit dhe Shkencës

**MMPAU** - Ministria e Mjedisit, Pyjeve dhe Administrimit të Ujërave

**PKM** - Planin i Kohezionit Mjedisor

**PVM** - Plani i Veprimit Mjedisor

**REC** - Qendra Rajonale e Mjedisit

**ZA** - Zyrat Arsimore



## Kapitulli I

## Elementët kryesore për t'u shpallur "Shkollë e Gjelbër"

## I. 1 Hyrje në konceptin "Shkollë e Gjelbër"

Koncepti "Shkollë e Gjelbër" është një risi që ka filluar të zbatohet në shkollat e arsimit bazë (në vendin tonë shkollat 9-vjeçare) në vendet evropiane, si një formë e re për ta bërë më tërheqës procesin e mësimdhënies por edhe për të integruar nxënësit në aktivitete të ndryshme të cilat nxisin vetëveprimin dhe kontaktet me situatën mjedisore në të cilën ndodhemi.

Procesi ka filluar si një prej prioriteteve të përfshirë në Agjendën 21, për të orientuar edukimin drejt konceptit të zhvillimit të qëndrueshëm. Shembulli është marrë nga projekti i shkollave të gjelbra (Escoles Verdes) në zonën e Catalonia-s (Spanjë) që zbatohet duke i dhënë mbështetje shkollave në këtë territor që kanë interes të sjellin në programet dhe iniciativat e edukimit risi (inovacione), përfshirje, ecje përpara, organizim, etj., me qëllim që të ballafaqohen me sfidat dhe vlerat e zhvillimit të ekonomisë së qëndrueshme.

Programi për krijimin e shkollave të gjelbra ka si qëllim të përmirësojë situatën në shkollë në bazë të sfidave të reja të edukimit dhe nëpërmjet kësaj të ndikojë në rritjen e ndërgjegjësimit, të mbështesë dhe stimulojë edukimin në komunitet, dhe të përfshijë parimet dhe vlerat e zhvillimit të qëndrueshëm në të gjitha fushat e jetës shkollore.

Programi kërkon të promovojë ndryshimin në kulturën e shkollës në katër drejtime pune: (i) në kurrikul, (ii) në organizim dhe pjesëmarrje, (iii) në menaxhimin e qëndrueshëm të burimeve dhe materialeve, në përfshirjen e problematikave mjedisore, dhe së fundi (iv) në lehtësimin e shkëmbimin e përvojës ndërmjet shkollave që kanë të njëjtat objektiva duke krijuar një rrjet shkollash të gjelbra. Kështu që do të punohet për të kuptuar e zbatuar programin në mënyrë që procesi i edukimit që udhëheq këtë ndryshim, të mos ndodhë vetëm në klasë por në të gjitha stadet dhe fushat e jetës në shkollë e jashtë saj.



## I. 2 Shkollat e gjelbra dhe lidhja e tyre me zbatimin e projekteve mjedisore

Edukimi mjedisor është një nga drejtimet e rëndësishme të politikave të sotme në vendin tonë, si për Ministrinë e Arsimit dhe të Shkencës ashtu edhe për Ministrinë e Mjedisit, Pyjeve dhe të Administrimit të Ujërave. Për këtë arsye dy projekte kryesore janë zbatuar, ai i UNICEF-it për futjen e Edukimit Mjedisor në ciklin e ulët dhe Paketa e Gjelbër për futjen e këtij edukimi në ciklin e lartë të shkollës 9-vjeçare.

Projekti CLEEN (Iniciativa e Edukimit mjedisor me në Qendër Fëmijët) zbatohet nga viti 2008 dhe synon të rrisë ndërgjegjen dhe të kuptuarit e problemeve të mjedisit, duke zhvilluar sjelljet pozitive si dhe duke inkurajuar iniciativën dhe veprimtarinë e fëmijëve në raport me mjedisin. Në objektivat afatgjatë të projektit përmendim:

- Puna me fëmijët të zhvillojë një seri të integruar kompetencash në lidhje me mjedisin;
- Realizimi i procesit të mësimdhënies në lidhje me mjedisin të promovojë një mësim aktiv;
- Të shtrihet puna e shkollës në komunitetet lokale, të cilat janë të hapur kundrejt veprimtarisë së fëmijëve në lidhje me mjedisin.

Për arritjen e objektivave të projektit janë përcaktuar katër strategji kryesore, të cilat janë reflektuar në aktivitetet që zbaton projekti: (i) zhvillimi i objektivave të programeve mësimore dhe përcaktimi standardeve aktive; (ii) ngritja e kapacitetit të mësuesve dhe personelit të edukimit në përhapjen e programeve të studimit për mjedisin duke përdorur metodologji interaktive të mësimdhënies; (iii) përmirësimtë metodologjive të mësimdhënies dhe pajisje me materiale të mësimdhënies; dhe së fundi (iv) mobilizimi i komunitetit për të mbështetur veprimet e fëmijëve lidhur me mjedisin.

Projekti CLEEN deri më sot, ka trajnuar dhe pajisur me literaturën e nevojshme dhe pajisje për kryerjen e mësimit rreth 3.600 mësues të ciklit fillor në arsimin 9-vjeçar, në 600 shkolla të 9 qarqeve të vendit (Tirana, Durrësi, Lezha, Shkodra, Korça, Elbasani, Fieri, Berat dhe Vlora). Gjithashtu janë përfshirë në këtë proces rreth 500 drejtues shkollash. Për vënien në punë të kapaciteteve të ngritura janë kryer 50 orë të hapura



me përfshirjen e 1.250 mësuesve dhe 1.300 nxënës nga shkolla të ndryshme. Janë miratuar rreth 85 projekte të vogla, të cilat janë zbatuar nga vetë nxënësit dhe mësuesit e trajnuar.

Pas përvojës shumëplanëshe të bërë nga komponentët e projektit CLEEN, ka ardhur momenti kur një pjesë e shkollave kanë krijuar dukshëm një profil drejt shkollës si mjedis ku, nxënësi edukohet dhe aftësohet për mjedisin.

I gjithë ky aktivitet me fokus mjedisin, përbën substraktin e nevojshëm për të vazhduar punën me krijimin dhe funksionimin e konceptit të shkollave të gjelbra. As më shumë e as më pak janë konceptet e zhvilluara gjatë trajnimeve dhe shkëmbimit të informacionit midis shkollave, që tashmë me futjen në rrjetet e GS do të marrin jetë në formën dhe mënyrën e dëshiruar nga vetë nxënësit nën drejtimin e mësuesve.

“Paketa e Gjelbër” vjen si një përpjekje e Qendrës Rajonale të Mjedisit (REC) për të futur edukimin mjedisor në ciklin e lartë të arsimit 9-vjeçar (grup mosha 11-15 vjeç). Programi fokusohet në aspekte të veçanta të mbrojtjes së mjedisit dhe zhvillimit të qëndrueshëm. Kjo paketë ka tre plane kryesore që zbatohet:

- Të mësuarit rreth mjedisit;
- Të mësuarit në mjedis;
- Të mësuarit për mjedisin.

Edhe ky program mbështetet në metodologjinë FpF dhe ka përgatitur një seri materialesh, si libri i mësuesit, DVD me video të shkurtër për fëmijët, CD me informacione, lojën e dilemave, etj. Gjatë zbatimit të këtij programi, me ndihmën e MASH-it dhe DAR/ZA-ve janë shpërndarë 2.000 paketa gjatë vitit 2006-2007 dhe 3.000 sete (libër mësuesi, CD, lojë dilemash) në periudhën 2008-2009. Gjithashtu janë organizuar 30 kurse kualifikimi dyditore për rreth 1.000 mësues e inspektorë dhe 17 kurse njëjavore për rreth 600 mësues e specialistë të fushës.

Po në kuadër të këtij programi janë mbështetur veprimtari të ndryshme specifike me tematika në fushën e “Plastika e Shëndeti”, “Biodiversiteti dhe Pyjet”, “Ndryshimet Klimatike”, “Cilësia e Ujërave”.



### I. 3 Kriteret drejt shpalljes si shkollë e gjelbër

Për shpalljen e një shkolle si SHGJ duhet të mbahen parasysht kriteret bazë që e përbëjnë shkollën. Të gjitha aspektet kryesore të saj duhet të funksionojnë në një mënyrë të re. Në këtë mënyrë shkolla merr një kuptim tjetër. Kriteret e shkollës së gjelbër do të analizohen në tre drejtime kryesore:

#### Kriteri I: Mësimdhënia dhe mësimnxënia

Mësimdhënia cilësore e çështjeve mjedisore u siguron nxënësve mundësi të mësojnë, praktikojnë dhe demonstrojnë njohuri, aftësi e qëndrime që lidhen me të qenët qytetarë të përgjegjshëm për mjedisin. Programet mjedisore të realizuara gjatë mësimdhënies së përditshme shpesh përbëjnë themelin për veprimtaritë e tjera jashtë procesit mësimdhënës. Këto programe gjithashtu përfshijnë mundësitë që u krijohen mësuesve dhe drejtuesve të shkollave për të marrë pjesë në zhvillimin e tyre profesional.

#### Kriteri II: Bashkëpunimi me komunitetin dhe plani mjedisor

Anëtarët e komunitetit (prindër, organizata të ndryshme, shkolla të tjera dhe përfaqësues të tjerë të komunitetit) përfshihen aktivisht dhe në mënyrë të vazhdueshme në projektet dhe veprimtaritë mjedisore në shkollë. Përfshirja e komunitetit në veprimtaritë e shkollës i shërben fuqizimit të marrëdhënieve si dhe mbështetjes së projekteve dhe veprimtarive që ajo realizon. Shkolla realizon një plan mjedisor ku shpall prioritetin e shkollës.

#### Kriteri III: Mjedis i shkollës

Mjedis i shkollës përdoret dhe shërben si një laborator i të nxënësve dhe realizimit të veprimtarive për çështje të edukimit mjedisor. Shkolla kujdeset për krijimin e një mjedisit të shëndetshëm të brendshëm dhe të jashtëm.



**Kriteri I: Mësimdhënia dhe mësimnxënia**

Ky kriter përfshin disa aspekte që kanë të bëjnë me:

**A. Integrimin kurrikular** - Të nxënit e nxënësve orientohet përmes integritit të koncepteve, temave dhe veprimtarive për mjedisin në kurrikul. Plotësimi i këtij kriteri kërkon që:

- Çështjet mjedisore të integrohen në mënyrë të vazhdueshme në kurrikulën e lëndëve të ndryshme si dhe në hapësirat e tjera kurrikulare përtej lëndëve;
- Shkolla të ketë në fokus tematika mjedisore të jetës së përditshme që lidhen me përvojën e përditshme të nxënësve;
- Mësuesit të përdorin strategji aktive të të nxënit përmes përdorimit të metodave ndërvepruese të mësimdhënies dhe strategjive të diferencuara për të inkurajuar përfshirjen e nxënësve në edukimin mjedisor;
- Mësuesit të inkurajojnë nxënësit të përdorin teknologjinë e informacionit për të shfrytëzuar burimet e informacionit;
- Mësuesit të përdorin burime të tilla, si udhëzues kurrikularë, tekste ndihmës, materiale mbështetës si dhe pajisje të ndryshme për zhvillimin e kurrikulës me fokus mjedisin.

**B. Planifikimin** - Veprimtaritë e ndryshme mjedisore, në nivel shkolle apo klase, përfshihen në mënyrë sistematike si një komponent i rëndësishëm i planifikimit të shkollës. Plotësimi i këtij kriteri kërkon që:

- Misioni i shkollës apo filozofia e saj të synojë lidhjen e drejtpërdrejtë ndërmjet edukimit mjedisor dhe arritjeve të nxënësve;
- Shkolla të hartojë dhe përmbushë planin vjetor të veprimtarive për mjedisin (në nivel shkolle dhe klase);
- Shkolla të përcaktojë çdo vit planin mjedisor ku shpall prioritetet e saj në lidhje me tematikat mjedisore për të cilat do të zhvillohen veprimtari;
- Nxënësit të jenë pjesë e procesit të planifikimit të veprimtarive mjedisore në shkollë;
- Drejtuesit të monitorojnë në mënyrë të vazhdueshme nevojat e shkollës për realizimin e veprimtarive për mjedisin (përfshirë nxënësit, mësuesit dhe pjesën tjetër të stafit);
- Shkolla të ngrejë ekipin (komitetin) e mjedisit i cili përbëhet nga drejtues, mësues, nxënës, prindër dhe përfaqësues të tjerë të komunitetit;
- Shkolla të planifikojë veprimtari në nivel shkolle/klase si dhe veprimtari të përbashkëta



me shkollat e tjera, me tematika të veçanta, në ditë të veçanta, si Dita e Ujit, e Tokës, e Pyllëzimit etj.

- Shkolla të informojë stafin, nxënësit, komunitetin përmes gazetës së shkollës, fletëpalosjeve, e-mail-it, letrave, takimeve për veprimtaritë e saj.

**C. Zhvillimin profesional të stafit** - Zhvillimi i vazhdueshëm profesional i stafit të shkollës për çështje të edukimi mjedisor i shërben formimit dhe zhvillimit të kapaciteteve të "Shkollave të Gjelbra". Mbështetja e zhvillimit profesional të mësuesve për çështje të mjedisit është një ndër strategjitë më efektive për arritjen e rezultateve të dëshiruara me nxënësit. Plotësimi i këtij kriteri kërkon që:

- Mësuesve t'u ofrohet mundësia për të ndjekur trajnime për çështje të ndryshme të mjedisit;
- Mësuesit të kenë marrë pjesë në seminarët kualifikuese për çështje të edukimit mjedisor;
- Mësuesit e shkollës të ndajnë midis tyre, por dhe me mësues të shkollave të tjera, përvojat dhe ekspertizën për çështje të ndryshme që lidhen me tematikat dhe veprimtaritë mjedisore në shkollë;
- Shkolla të ofrojë mundësi për vetëkualifikimin e mësuesve duke siguruar akses në burimet e nevojshme të informacionit, dhe mbështetur me kohën e vënë në dispozicion.

**Kriteri II: Bashkëpunimi me komunitetin**

Plotësimi i këtij kriteri kërkon që:

- Anëtarë të komunitetit të jenë pjesë e ekipit (komitetit) të mjedisit në shkollë (brenda bordit të prindërve) dhe pjesë e vendimmarrjes për planifikimin dhe realizimin e veprimtarive mjedisore në shkollë;
- Nxënësit të bashkëpunojnë drejtpërdrejt me komunitetin dhe stafin e shkollës për çështje të vendimmarrjes që kanë të bëjnë me veprimtaritë e ndryshme mjedisore;
- Shkolla të inkurajojë veprimtaritë mjedisore që nxisin bashkëpunimin me komunitetin;
- Shkolla të bashkëpunojë me organizata të ndryshme dhe anëtarë të tjerë të komunitetit për të siguruar mbështetje financiare, materiale dhe mbështetje profesionale për veprimtaritë që zhvillon;
- Shkolla të ketë një plan mjedisor që përfshin partnerë të ndryshëm (pushtet lokal, biznes, komunitet prindërisht etj) ku ka përcaktuar prioritetet vjeçare dhe afatgjatë



dhe ta ketë shpallur e diskutuar këtë plan;

- Nxënësit dhe drejtuesit e shkollës kujdesen dhe kanë vendosur praktika për mirëmenaxhimin e ujit dhe të energjisë elektrike në shkollë.

### Kriteri III: Mjedisi i shkollës

Plotësimi i këtij kriteri kërkon që:

- Shkolla të zhvillojë veprimtari që mbështesin krijimin e mjediseve të gjelbra;
- Nxënësit të ndër marrin nisma për mirëmbajtjen e mjediseve të shkollës si vende të sigurta dhe të shëndetshme për të mësuar dhe luajtur, si modele të ruajtjes dhe mbrojtjes së mjedisit;
- Shkolla, mësuesit dhe nxënësit të përdorin mjedisin si vend të nxëni;
- Shkolla mirëmbajë mjediset e jashtme (të gjelbëruar, me kosha, të pastër,...) si dhe mjediset e brendshme (të pastër, me vazo....);
- Muret e mjediseve të shkollës të kenë të ekspozuar materiale mësimore për edukimin mjedisor (postera, punime të nxënësve, materiale informuese, pamje nga aktivitete për mjedisin etj);

### I. 4 Si mund të aplikohet dhe formati për t'u plotësuar për shkollën e gjelbër

Programi i shkollave të gjelbra është një projekt në bazën e të cilit duhet të ketë pasion dhe bashkëpunim, kështu që vendimi për të aplikuar dhe për t'u bashkuar me rrjetin e SHGJ duhet të merret nga i gjithë komuniteti edukues.

Gjithashtu trajnimet duhet të konsiderohen si një mjet kyç në këtë proces. Kështu që, në aplikimin për anëtarësim, shkolla duhet të ketë kryer ose do të kryej kurse trajnimi ku promovuesit dhe një pjesë e mirë e mësuesve të shkollës marrin pjesë. Trajnimi, që është një mënyrë për t'u çertifikuar si shkollë e gjelbër duhet të organizohet në bashkëpunim me Drejtorinë Arsimore Rajonale dhe Zyrat Arsimore (DAR/ZA). Ka dy mënyra për të aplikuar për kurse trajnimi (i) nëpërmjet një agjencie të akredituar për ngritjen e kapaciteteve në fushën e mjedisit, dhe/ose (ii) Programeve për Kurse të Inicuar që kryhen në bazë të kërkesave të specifikuara të shkollës së interesuar dhe vetëm pas komunikimit dhe marrjes së aprovimit nga DAR/ZA-të përkatëse.

Aplikimi do të jetë një praktikë e thjeshtë në të cilën shkolla paraqet kërkesën për t'u



certifikuar si "Shkollë e Gjelbër" (shih aplikimin) dhe duhet të përmbajë informacione për disa elementë si p.sh:

- Arsyet e aplikimit të shkollës;
- Kapacitetet njerëzore dhe infrastruktura që lidhen me mjedisin;
- Cilësia dhe standardet mjedisore në shkollë (pastërtia, gjelbërimi, grumbullimi i mbeturinave, ndriçimi);
- Ekzistenca e planeve mjedisore dhe kryerja e aktivitete kryesore deri në datën e aplikimit (ku shkolla ka marrë pjesë ose i ka zhvilluar vetë);
- Devocioni dhe përkushtimi i mësuesve për të zbatuar standardet mjedisore;
- Vizioni i shkollës për të ardhmen;
- Planet mësimore dhe modulet kryesisht për orët ekstrakurikulare;
- Programe për të kryer mbi 10% të aktiviteteve jashtë shkollës, në natyrë.

Marrëdhëniet dhe mbështetja nga pushteti vendor do të jetë një tjetër kërkesë e formatit të aplikimit, dhe do të kërkohet që të ketë një letër mbështetje të procesit, shoqëruar me një plan financiar të detajuar.

### 1.1.4 Aplikimi

Forma e aplikimit (Shtojca 1) është pjesë e këtij dokumenti dhe plotësohet nga shkolla që dëshiron të bëhen pjesë e këtij rrjeti. Formatit është i thjeshtë dhe do të ketë fleksibilitet edhe në vartësi të zonave ku aplikohet. Dosja do të dorëzohet së bashku me materiale fotografike dhe produkte të tjera që faktojnë aktivitetet dhe rezultatet e arritura deri në periudhën e aplikimit.

Aprovimi nga strukturat ndërinstitucionale që merren me shqyrtimin e aplikimeve dhe të gjithë procesin e rrjetit të shkollave të gjelbra do të bëhet bazuar në formatin e vlerësimit (shih Shtojcën 2).

## Kapitulli II

## Hapat dhe përzgjedhja e shkollave të gjelbra

## II. 1 Strukturimi dhe ecuria e procesit

Për të filluar rrugëtimin drejt krijimit të rrjetit të shkollave të gjelbra duhet të pyesim në rast se kemi të njëjtin kuptim për konceptin e qëndrueshmërisë dhe cila do të jetë pika e fillimit të procesit. Për këtë arsye fillimi duhet të mbështetet nga një diagnostikim ose një vlerësim i situatës nëpërmjet një proces pjesëmarrjeje.

Pasi të bëhet njihja me pikën e fillimit dhe me përcaktimin e objektivave për shkollën, do të jetë e nevojshme të njihen linjat strategjike kryesore që çojnë projektin e edukimit në shkollë drejt bërjes mjedisore. Linjat strategjike do të përbëjnë Planin e Kohezionit Mjedisor (PKM), që do të shërbejë si korniza bazë e referimit për të lejuar shkollën të identifikojë veprimtaritë që do të zhvillohen gjatë viteve.

Hap tjetër do të jetë përcaktimi më specifik i veprimtarive që lejojnë avancimin në drejtim të objektivave të aprovuar nga shkolla. Për këtë arsye është e nevojshme të hartohet një Plan Veprimi Mjedisor (PVM) me veprimtari, afate, persona përgjegjës, kosto etj. Dokumenti duhet të përmbledhë veprimtari të propozuara dhe të aprovuara që parashtrihen të zbatohen në një periudhë 5- vjeçare. Gjithashtu këtu duhen përfshirë edhe kriteret e vlerësimit, në mënyrë që, shkolla të mund të monitorojë veprimtaritë e ndryshme dhe të jetë në gjendje të riorganizojë PVM-në dhe objektivat e tij në rast se është e nevojshme.

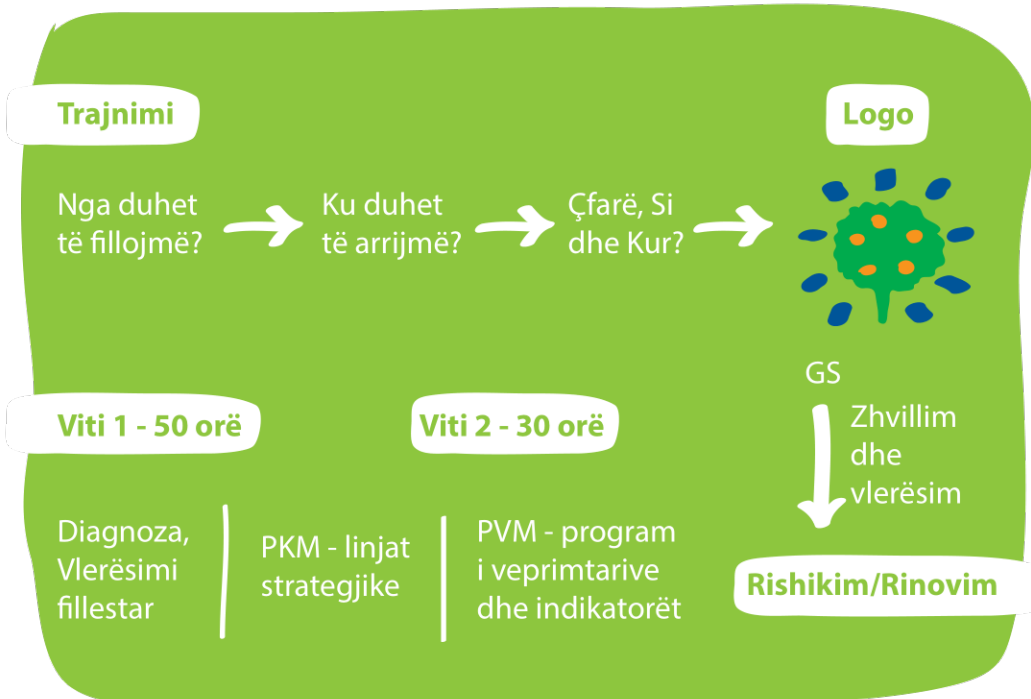
Vlerësimi i zbatimit të PVM-së është tepër i rëndësishëm në mbarim të periudhës së zbatimit të tyre, pra në fund të pesë viteve, ku është thelbësore të mendohet për rrugën e ndërmarrë dhe nivelin e arritjeve të objektivave të vendosur. Ky vlerësim, i cili duhet të përfshijë të gjithë anëtarët e komunitetit pedagogjik, duhet të rishikojë objektivat e vendosur, dhe në rast se është e nevojshme të mundësojë rinovimin e PVM-së dhe/ose adaptimin e një plani të ri.

SHGJ-ra, do të kenë një logo dhe kjo do të shërbejë si pjesë e identifikimit të shkollës. Nga ana tjetër shkollat kanë të drejtën të adaptojnë një simbol të tyre identifikues, i cili mund të simbolizojë objektivat e vetë shkollës.

Shkollat që do të ndërmarrin këtë rrugëtim duhet të parashtrojnë nevojat për trajnim të cilat janë tepër të mëdha për vitet e para dhe minimalisht rreth 50 ditë trajnimi për vitin e parë dhe 30 për vitin e dytë. Në rast se shkolla mendon se ka nevojë më shumë kjo është në dorë të vetë shkollës.

Nga pikëpamja organizative shkolla do të mbështetet në strukturat ekzistuese dhe nuk mendohet se do të ketë nevojë për të krijuar struktura jashtë komunitetit pedagogjik dhe Bordit të Prindërve.

E gjithë ecuria e procesit paraqitet në skemën e mëposhtme.







## II. 2 Strukturat për përzgjedhjen e shkollave të gjelbra

Aktorët kryesorë që marrin pjesë në programin e shkollave të gjelbra janë:

- Pjesëmarrësit e shkollës – ata janë aktorët kryesorë të këtij programi.
- Institucionet qendrore dhe degët e tyre rajonale – që janë përgjegjës për drejtimin, koordinimin dhe promovimin e programit.
- Pushteti vendor - mbështet dhe merr pjesë në aktivitetet e shkollave të propozuara për të qenë shkolla të gjelbra.
- Konsulentët teknik - agjenci ose organizata që këshillojnë dhe trajtojnë për edukimin mjedisor dhe mbështesin shkollat.
- Donatorët – agjenci të huaja ose vendase të cilat mbështesin financiarisht këtë proces.
- Organizatat e shoqërisë civile – organizata të cilat mbështesin dhe marrin pjesë në këtë proces.

Bërja e kësaj analize të thjeshtë na lejon të kemi një panoramë të qartë të institucioneve të interesuara ose që mund të bëjnë pjesë në një proces të përcaktuar për përzgjedhjen dhe ndjekjen e ecures së programit për shkollat e gjelbra.

Për këtë arsye mendohet që të krijohet një strukturë qendrore, mbështetur nga institucionet qendrore, dhe struktura në bazë qarku të cilat do të mbështeten nga DAR/ZA-të e qarkut. Struktura qendrore do të jetë "Komisioni Qendror i Shkollave të Gjelbra" i cili do të përbëhet nga:

- Përfaqësuesi i Ministrisë së Arsimit dhe të Shkencës;
- Përfaqësuesi i Ministrisë së Mjedisit, Pyjeve dhe administrimit të Ujërave;
- Përfaqësuesi i UNICEF; dhe ose organizata të tjera mjedisore që operojnë në Shqipëri
- Përfaqësuesi i shoqërisë civile.
- Përfaqësuesi i Institutit të Zhvillimit të Arsimit

Për të koordinuar teknikisht këtë veprimtari do të ngrihet një Sekretariat i përbërë nga:

- Specialisti i Institutit të Zhvillimit të Arsimit;



- Përfaqësuesi i Organizatës së konsulentit teknik të programit;

Vendimmarrja dhe procedurat e punës së këtyre strukturave do të vendosen në mbledhjet e para të Komisionit Qendror të "Shkollave të Gjelbra", me ndihmën dhe mbështetjen e Sekretariatit teknik.

## II. 3 Certifikimi i procesit

Procesi i krijimit të shkollave të cilat plotësojnë kriteret e një shkolle të gjelbër do të jetë një proces sa i gjatë aq edhe kompleks. Që ky proces të jetë i plotë dhe i institucionalizuar del i nevojshëm vlerësimi i shkollave përmes dëshmime vlerësuese për rezultatin e arritur. Megjithatë, tashmë ekziston një armatë e tërë mësuesish në ciklin fillor që janë trajnuar përmes një procesi të gjatë, kanë demonstruar profesionalizëm përmes zhvillimit të veprimtarive të ndryshme në nivel klase dhe shkolle, si dhe një armatë e tërë nxënësish që përfshihen në veprimtari konkrete gjatë një viti shkollor.

Në programet që hartohen për zhvillimin profesional të mësuesve, si dhe në standardet e mësuesve të arsimit fillor, kanë zënë vend standarde profesionale që lidhet me zhvillimin e kroskurrikulës në shkollë. Në këtë rast edukimi mjedisor është pjesë e kroskurrikulës në të gjithë ciklin fillor. Kjo i motivon më shumë shkollat dhe mësuesit të përfshihen dhe të zhvillojnë edukimin mjedisor në shkollë, si dhe u jep mundësi për pasurimin e planeve të veprimtarive të shkollës si dëshmi që vlejnë për renditjen në grupin e shkollave efektive në drejtim të edukimit mjedisor.

Në nivel qendror, edukimi mjedisor është pjesë e dokumenteve të përgjithshme kurrikulare, e strategjive për zhvillimin e arsimit si dhe e ligjit për arsimin parauniversitar.

Komisioni Qendror i shkollave të gjelbra, ku përfshihen Ministria e Arsimit dhe ajo e Mjedisit, do të kryejë certifikimin bazuar në një listë treguesish që duhet të përmbushë një shkollë për t'u vlerësuar si "Shkollë e gjelbër" sipas aneksit 2 dhe bazuar në aplikimin e shkollës. Ky komision ndërinstitucional do të mundësojë vlerësimin e shkollave dhe do të vendosë përcaktimin e kriterëve për t'u quajtur "Shkollë e Gjelbër".

Shkollat do të pajisen me një certifikatë vlerësimi e cila lëshohet nga përfaqësues të dy ministrive kryesore, por edhe me mbështetjen e donatorit kryesor të këtij procesi.



Kjo bën që ky dokument të njihet dhe të jetë në grupin e certifikatave që shërbejnë për avancimin shkollave në rangun e shkollave të suksesshme. Certifikimi në vetvete do të mbështetet në legjislacionin ekzistues dhe në eksperiencat e mëparshme të mbështetjeve që MASH u ka dhënë shkollave në kuadër të programeve të ndryshme. Legjislacioni mjedisor, do të konsultohet për të parë hapësirat që MMPAU ka në lidhje me mbështetjen e certifikimin e programeve të tilla.

Certifikatat (shih aneksin 3) me të cilat do të pajisen shkollat do të mundësojnë qëndrueshmërinë e projektit. Ato do t'u vlejnjë jo vetëm shkollave, por edhe mësuesve përgjatë gjithë karrierës së tyre profesionale, duke pasuruar kurrikulën dhe portofolin e tyre profesional. Kjo do të jetë një formë e mirë për të evidentuar lehtësisht të gjithë kapacitetet e trajnuara në kuadrin e projektit CLEEN dhe atë të Paketës së Gjelbër. Me siguri që në të ardhmen këto shkolla do të shërbejnë si bërthama trajnuese për mësuesit e tjerë të rrethit apo vendit. Ato do të konsiderohen si shkolla model nga ku mund të shpërndahej eksperiencia pozitive në lidhje me edukimin mjedisor.

## II. 4 Zhvillimi i rrjetit të shkollave të gjelbra

Shkollat e gjelbra do të funksionojnë si një rrjet shkollash që mbështesin procesin e edukimit në të gjitha aspektet. Ato mund të krijohen brenda shkollave të një rrethi ose rajoni të interesuar për të ndërmarrë nisma mbi edukimin mjedisor. Veprimtaritë që kryhen nën moton për një "Shkollë të Gjelbër" zhvillohen brenda dhe jashtë shkollës, gjatë ose pas orëve të mësimi, me pjesëmarrjen e gjerë të grupeve të ndryshme të interesit.

Krijimi i rrjeteve të tilla i ndërgjegjëson nxënësit, prindërit dhe mësuesit. Kjo bën që nxënësit të zgjedhin mes dëshirave dhe nevojave (gjithmonë të lidhura me mjedisin) dhe të vlerësojnë rezultatet e zgjedhjes së bërë.

Këto shkolla e përdorin mjedisin si një kontekst për të nxënësit dhe për zhvillimin e aftësisë së nxënësve për ta njohur e shfrytëzuar mjedisin; mbrojtjen e burimeve dhe krijimin e një kulture të rëndësishme mjedisore; lidhjen e njeriut me gjallesat e tjera, etj.



Drejtuesit e shkollave, mësuesit, nxënësit dhe komunitetet përreth këtyre shkollave

- Nxisin marrëdhëniet e njeriut me mjedisin, duke bërë të kuptohet rolin si qytetar në mbrojtjen e mjedisit;
- Analizojnë shkaktarët e ngjarjeve më të mëdha të historisë botërore të planetit tonë, si dhe ndodhitë e kohës, të cilat lidhen me mjedisin (ndryshimet klimatike, zhdukjen e llojeve, ngrohjen globale, industrinë e gjelbër etj.);
- Ndërmarrin nisma e studime të përbashkëta;
- Diskutojnë së bashku dhe krijojnë tavolina pune të përhershme diskutimi;
- Përdorin shprehjet e të menduarit kritik dhe vlerësojnë rastet dhe situatat;
- Punojnë për një qëllim të caktuar;
- Përdorin dhe prodhojnë materiale të ndryshme edukative;
- Etj.

## Kapitulli III

### Përfitimet e të qenit shkollë e gjelbër

#### III. 1 Aktivitete të reja për mjedisin dhe edukimin

Zhvillimi i aktiviteteve me karakter mjedisor do të përbëjë pjesën më të dukshme të këtij programi. Siç u përmend më lart aktivitetet do të synojnë të kryhen brenda dhe jashtë shkollës për të rritur ndikimin dhe efektshmërinë e tyre. Në këtë aspekt shkollat mund të zgjedhin tematikë qendrore (një ose më shumë) që i përshtaten aktivitetit dhe thelbit të punës së tyre. Disa nga tematikat janë:

- **Shkolla e natyrës:** ku do të promovohet e integrohen në studime të ndryshme natyra dhe burimet natyrore, dhe do të lehtësohet studimi i proceseve shkencore në të;
- **Shkolla e hapur:** hapja e oborreve dhe fushave të shkollës për komunitetin pas përfundimit të mësimi gjatë fundjavës;
- **Menaxhimi i burimeve të shkollës:** promovimi dhe vënia në zbatim të disa metodave për kursimin e energjisë elektrike, ujit, letrës së përdorur, solucioneve larëse për shkollën etj;
- **Energjia e rinovueshme:** mundësia e instalimit të paneleve diellore për ngrohje dhe sistemeve fotovoltaike; mundësia e prodhimit të energjisë në shkolla;



- **Mbrojtja e pyjeve në territoret përreth:** edukimi për menaxhimin e burimeve natyrore në pyje duke përdorur oborret brenda shkollës por edhe në marrëdhënie me pyjet në territorin e zonës;
- **Edukimi për konsumimin e përgjegjshëm:** promovon ripërdorimin e burimeve duke evituar blerjen e materialeve të reja; kjo mund të jetë shumë e dukshme në librat e shkollës, ku nxënësit e ciklit të ulët kujdesen për librat e një viti dhe ja kalojnë vitit tjetër;
- **Edukimi për qëndrueshmërinë:** reduktim, riciklim dhe ripërdorim; ky proces do të futet në pjesën e kurrikulës në të gjitha klasat, si çështje transversale;
- **Grumbullimi i lëndëve për riciklim:** shkollat bëhen promovuese të grumbullimit të letrës, shisheve të qelqit, plastikës, vajrave të përdorur për gatim etj., duke nxitur aktivitete të ndryshme me to (prodhimi i sapunit nga vajrat, letra e ricikluar etj) dhe/ose duke shitur lëndët e grumbulluara për përfitim të shkollës;
- **Kompostimi:** grumbullimi i materialeve organik për kompostim, i cili mund të përdoret si pleh për bimësinë e kopshtit të shkollës;
- **Rrjetet e shkollave Evropiane:** pjesëmarrja në rrjetet e shkollave në Evropë duke nxitur bashkëpunimin dhe përfitimin nga eksperiencat e vendeve të zhvilluara.

Të gjitha këto tematika qendrore duhet të zërthehen nga shkolla në aktivitete më të detajuara dhe të kuptueshme nga nxënësit, si:

- Zhvillimi i aktiviteteve të përbashkëta në natyrë, si: gara sportive, ecje, vrapime, lojëra, ecje me biçikletë, ngjitje në mal etj.;
- Të vepruarit sipas motive të caktuara, p.sh. "Mendo para se të printosh", në rastin e shpërdorimit të letrave; moto për kursimin e dritës, etj.;
- Realizimi të paktën i një projekti mjedisor përgjatë një viti shkollor, ku nxënësit marrin përsipër të organizojnë vetë punën, përfshirë këtu edhe vizitat dhe ekspeditat në vende me vlera natyrore;
- Hapja e rretheve jashtëshkollore të ekologjistëve të vegjël;
- Nxitja e "bizneseve" me prodhime të krijuara nga fëmijët me materiale e mjete të riciklueshme;
- Përzgjedhja e mësuesve dhe e nxënësve me statusin "Ambasadorët e Gjelbër"
- Eliminimi i përdorimit të shisheve dhe materialeve plastike, brenda territorit të shkollës;
- Njohja dhe prekja e natyrës; mbjellja e luleve, e pemëve;
- Etj.



### III. 2 Incentiva pozitive për promovimin e shembujve më të mirë

Programi i shkollave të gjelbra ka për qëllim të promovojë një sjellje të re dhe përfaqësojë pozitive ndaj çështjeve të mjedisit, duke kërkuar të përçojë në sistemin e edukimit risitë e shkollave evropiane.

Në këtë kontekst gjetja e mekanizmave të duhur dhe incentivave pozitive për të mbështetur këtë proces do të jetë pa dyshim sfida më e madhe e ngritjes së këtij rrjeti. Secila shkollë që do të bëhet pjesë e këtij rrjeti është e lirë të vendosë incentivat pozitiv që mendon se janë më të përshtatshëm për ambientin dhe zonën ku ndodhet shkolla, por nga ana tjetër këto do të jenë pjesë e paraqitjes së shkollës si edhe mënyrë për të gjykuar rreth zbatimit të parimeve të shkollës së gjelbër.

Sot ka disa mënyra që janë të njohura në drejtim të promovimit të shembujve dhe përvajave pozitive që mund të bëhen pjesë e zbatimit të rrjetit për shkollat e gjelbra në vendin tonë, si:

- Krijimi i tabelave promovuese për klasa ose individë të dalluar, në vende të dukshme të shkollës.
- Vënia e emrit të klasës në simbole ose oborin e shkollës.
- Ekskursionet dhe vizitat në vende me interes për procesin e shkollave të gjelbra por dhe për mësimdhënien.
- Projekte për mbështetjen e klasave më të dalluara në aktivitet mjedisor, duke përfshirë edhe kërkesat dhe nevojat e klasave (tabela elektronike, projektor, kompjuter, mjete mësimore etj).
- Binjakëzim dhe shkëmbim vizitash me shkolla partnere si brenda dhe jashtë vendit.

Kuptohet që sa më i mirë të jetë sistemi i incentivimit aq më tërheqës do të bëhet procesi në shkollë, dhe aq më frytdhënëse do të jetë pjesëmarrja e nxënësve në to.

### III. 3 Financimi i projektit (sektori lokal kundrejt atij qendror, kundrejt sektorit privat)

Tre do të jenë burimet kryesore të financimit:

- Buxheti i shtetit dhe ai lokal, ku përfshihen si mbështetja që jep MASH-i nëpërmjet



DAR/ZA-ve ose në mënyre të drejtpërdrejtë, ashtu edhe kontribute lokale që janë pjesë e detyrimeve të shtetit për mirëmbajtjen e shkollave;

- Sektori privat, duke parë të gjitha mundësitë e mbështetjes së aktiviteteve, projekteve dhe programeve afatgjata, ku mund të përfshihet dhe ndihma e donatorëve të huaj;
- Kontributet e prindërve, si një pjesë e vogël por e rëndësishme në kuadër të ndërgjegjësimit dhe pjesëmarrjes së drejtpërdrejtë të komuniteti të prindërve në aktivitet mjedisore të shkollës.

Të gjithë financimet do të kenë nevojë për menaxhim dhe kontroll, ku niveli i transparencës duhet të jetë maksimal. Nuk do të jetë drejtuesi i shkollës menaxheri i fondeve por një grup (Bordi i Shkollës, p.sh), i cili do të mblihdet në mënyrë periodike. Ky grup do të ketë akses në planet dhe projektet e shkollës, në mënyrën e shpenzimit të buxhetit dhe në efektshmërinë e zbatimit të projekteve.

Përveç një sistemi kontrolli të brendshëm vetë aktorët (ministritë, DAR/ZA-të etj) do të kenë sistemet e tyre të kontrollit financiar të cilat do të merren parasysh në performancën e shkollës.

“Shkolla e Gjelbër” mund të konsiderohet si një portë e re për të gjitha shkollat në procesin e integritimit me BE-në dhe për këtë arsye mbështetja me projekte nga vendet evropiane dhe Delegacioni Evropian duhet parë si një prioritet për shkollat që dëshirojnë të ndërmarrin këtë rrugë dhe që kërkojnë të përftojnë fonde nga programet e shumta që zbatohen sot në vendet e Evropës.

## Shtojca 1

### Model aplikimi për t'u pranuar si shkollë e gjelbër



Shkarkoni nga internet aplikimin në adresën [www.unicef.org/albania](http://www.unicef.org/albania) dhe pastaj çojeni elektronikisht tek: [shkollategjelbra@gmail.com](mailto:shkollategjelbra@gmail.com)

Emri i aplikantit \_\_\_\_\_ Datë: \_\_\_\_ / \_\_\_\_ / \_\_\_\_

Pozicioni i aplikantit \_\_\_\_\_

Emri i shkollës: \_\_\_\_\_

Adresa: \_\_\_\_\_

Telefoni: \_\_\_\_\_ Faks: \_\_\_\_\_

Numri i nxënësve: \_\_\_\_\_ Numri i stafit: \_\_\_\_\_

Emaili: \_\_\_\_\_

#### 1. Përfshirja e shkollës në mësimdhënien dhe mësimnxënien për mjedisin:

**A. Përshkruani në hapësirën bosh mënyrën se si shkolla juaj ka përfshirë njohuritë për mjedisin në kurrikulat, programet dhe aktivitetet e shkollës? Disa aktivitete që mund t'ju ndihmojnë janë:**

\_\_\_\_\_ A ka shkolla një PVM? Si e keni njohur stafin me këtë plan?

\_\_\_\_\_ A përdor shkolla juaj edukimin mjedisor si pjesë të programeve kurrikulare apo kroskurrikulare? Orët e lira?

\_\_\_\_\_ Sa mësues kanë njohuri të thelluara për mjedisin nga trajnimet etj? A i kanë tejçuar këto njohuri tek mësuesit e tjerë? Si e promovoni rritjen e kapaciteteve të mësuesve në lidhje me edukimin mjedisor?





\_\_\_\_\_ A përdor shkolla praktika që lidhin mësimdhënien me ndryshimin e sjelljeve për mbrojtjen e mjedisit (aksione për mbledhjen e plastikave, letrave, riciklimin, moshpërdorim të ujit energjisë, zhvillimin e orëve mjedisore në natyrë etj.)

## 2. Bashkëpunimi me komunitetin dhe prioriteti mjedisor i shkollës:

A. \_\_\_\_\_ Përshkruani se çfarë nismash ka ndërmarrë shkolla juaj në lidhje me përfshirjen e komunitetit.

- Këto pyetje mund t'ju ndihmojnë për të formuluar aktivitetet.
- A përmban plani mjedisor i shkollës përfshirjen e prindërve?
- A keni bashkëpunim me organizata të shoqërisë civile, borde prindërishe, sektorin privat etj në lidhje me projekte për mbrojtjen e mjedisit?
- A ka pasur shkolla juaj bashkëveprim me komunën, bashkinë etj për të vendosur lidhje për projektet mjedisore?

B. \_\_\_\_\_ Cili ka qenë prioriteti mjedisor i shkollës suaj në projektet e realizuara, p.sh. riciklim, reduktimi i mbetjeve, i letrës.

a. Përcakto (të paktën) një nga aksionet për të reduktuar përdorimin e të paktën një nga artikujve të mëposhtëm:

### 1. Mbeturina

- Qëllimi \_\_\_\_\_
- Hapat \_\_\_\_\_

### 2. Riciklimi

- Qëllimi \_\_\_\_\_
- Hapat \_\_\_\_\_
- Qëllimi \_\_\_\_\_
- Hapat \_\_\_\_\_

### 3. Energjia

- Qëllimi \_\_\_\_\_
- Hapat \_\_\_\_\_



## 4. Uji

- Qëllimi \_\_\_\_\_
- Hapat \_\_\_\_\_

## C. REDUKTO, RIPERDOR, RICIKLO, RUAJ

A. **Redukto dhe ripërdor:** Përshkruaj se si shkolla juaj do të ripërdorë dhe reduktojë materialet në mënyrë që të ruajë burimet.

*Shembuj të mundshëm:*

*Dërgoni mesazhe elektronike në vend që të printoni.*

*Përdorni i e-mail-it në vend të letrës.*

*Zgjidhni sa më pak produkte toksike .*

*Kryeni projekte duke përdorur sende të vjetra/të përdorura.*

*Përdorni fletë nga të dyja anët.*

*Përdorini sende të qëndrueshëm në vend të atyre me një përdorim (p.sh jo gota plastike por qelqi, jo qese plastike por rrobe etj.)*

*Vendosja e një dollapi me materiale për t'u ripërdorur brenda ambienteve të shkollës.*

*Dhuroni artikuj të padëshiruar që janë në gjendje të mirë.*

**Riciklo:** Listo dhe llogarit volumnin mujor e të paktën gjashtë materialeve që riciklon shkolla juaj:

	Materiale të ricikluara	Volumi (në kg ose metra kub)
1.		
2.		
3.		
4.		
5.		
6.		
Të tjera:		

**Ruaj:** Në ç'mënyrë janë përfshirë energjia dhe uji në planet e shkollës?

**3. Mjedisi i shkollës: Ju lutem përcaktoni:**

- Çfarë gjelbërimi ka shkolla në mjediset e brendshme dhe të jashtme?
- A ka një kënd ku pasqyrohen, afshohen veprimtaritë mjedisore?
- Çfarë praktikash ndjek shkolla juaj për një mjedis shkollor të pastër?
- A i ka përdorur shkolla juaj deri më sot projektet, fondet etj, për laboratorë, mjete didaktike, sera etj, për të zhvilluar aktivitete mjedisore?

**4. Të tjera që dëshironi të shtoni**


---



---



---

**Firma e aplikantit/drejtorit:**

Ju lutem çojeni këtë format të plotësuar në shkollategjelbra@gmail.com  
Nëse keni bashkëpunuar në të shkuarën me pushtetin lokal, biznesin, NGO etj. shtoni edhe e-mail-t e tyre për referencë. Bashkëngjisni gjithashtu edhe filmime, foto a dokumente të tjera që ju i quani të rëndësishme.  
Pas marrjes së aplikimit një person i ngarkuar nga Nisma e Shkollave të Gjelbra do të vizitojë shkollën tuaj për të parë konkretisht përputhjen me kriteret e shkollave të gjelbra.

**Vlerësimi i shkollës së gjelbër**

Përfshirja e shkollës në mësimdhënien dhe mësimnxënien për mjedisin	F	M	A
Shkolla ka një plan mjedisor afatgjatë me objektiva dhe prioritete të përcaktuara qartë;			
Të paktën 50 % e mësueseve në shkollë kanë njohuri të thelluara për mjedisin dhe përdorin strategji aktive të të nxëniet për të inkurajuar përfshirjen e nxënësve në edukimin mjedisor;			
Çështjet mjedisore janë integruar në mënyrë të vazhdueshme në kurrikulën e lëndëve të ndryshme si dhe në hapësirat e tjera kurrikulare përtej lëndëve;			
Shkolla ka praktika që lidhin mësimdhënien me aksione konkrete në dobi të mjedisit (që lidhen drejtpërdrejt me ruajtjen e burimeve, RRR etj);			
Nxënësit kanë akses në një minimum prej 20 orësh njohuri dhe praktikë për edukimin mjedisor.			
<b>Bashkëpunimi me komunitetin dhe prioriteti mjedisor i shkollës</b>			
Plani mjedisor i shkollës bashkërendon qartë punën e shkollës me përfshirjen e prindërve, komunitetit, biznesit dhe pushtetit lokal.			
Shkolla ka mënyra të sakta dokumentimi për projektet në fushën e mbledhjes, ripërdorimit, riciklimit, kursimit të burimeve etj.			
<b>Mjedisi i shkollës</b>			
Shkolla ka një mjedis të pastër;			
Shkolla ka një kënd ku pasqyron aktivitet , planin mjedisor me prioritetet etj;			
Shkolla është e gjelbëruar;			
Shkolla ka mjete në dispozicion për të kryer aktivitete mjedisore.			

F - *fillestare*M - *mesme*A - *e avancuar*

# Çertifikatë

Shkolla \_\_\_\_\_ çertifikohet si **Shkollë e Gjelbër**

për nismat dhe praktikat që ka ndërmarrë për mësimdhënien e programeve mjedisore,  
bashkëpunimin me komunitetin në dobi të mbrojtjes së mjedisit  
si dhe krijimit të një shkolle miqësore ndaj mjedisit

Ministria e Mbrojtjes, Pyetjeve  
dhe Administrimit të Ujërave



Ministria e Arsimit dhe e Shkencës



UNICEF Albania



